

УТВЕРЖДЕН
АП.000316-01 33 ЛУ

Система контроля доступа и административного мониторинга

TEMPO REALE

Конфигуратор контроллера АПДА.21

Программное обеспечение

Версия 1.0

Руководство программиста

АП.000316-01 33

Листов 15

Инв. № подл.	Подп. и дата	Взам. инв. №	Инв. № дубл.	Подп. и дата

АННОТАЦИЯ

Настоящий документ содержит руководство по установке и настройке программного обеспечения (ПО) "Конфигуратор контроллера АПДА.21".

Документ состоит из следующих разделов:

НАЗНАЧЕНИЕ ПРОГРАММЫ - содержит сведения о назначении программы и ее функциональных возможностях;

УСЛОВИЯ ВЫПОЛНЕНИЯ ПРОГРАММЫ - содержит сведения о конфигурации аппаратных и программных средств, необходимых для выполнения программы;

ХАРАКТЕРИСТИКИ ПРОГРАММЫ - содержит сведения о технических характеристиках программы;

УСТАНОВКА ПРОГРАММЫ - содержит сведения об установке программы;

НАСТРОЙКА ПРОГРАММЫ - содержит сведения о настройке программы;

УДАЛЕНИЕ ПРОГРАММЫ – содержит сведения об удалении программы;

КЛЮЧИ СИСТЕМНОГО РЕЕСТРА - содержит сведения о параметрах конфигурации программы, хранимых в системном реестре ОС Windows;

ФОРМАТ ЭКСПОРТИРУЕМЫХ ДАННЫХ - содержит описание формата экспортируемых данных о событиях.

СОДЕРЖАНИЕ

1	Назначение программы.....	4
2	Условия выполнения программы.....	5
3	Характеристики программы.....	6
4	Установка программы.....	7
5	Настройка программы.....	10
6	Удаление программы.....	11
7	Ключи системного реестра.....	12
8	Формат экспортируемых данных.....	13

1 НАЗНАЧЕНИЕ ПРОГРАММЫ

1.1 Программа "Конфигуратор контроллера АПДА.21" предназначена для настройки конфигурации контроллера АПДА.21/АПДА.21 Easy.

1.2 Программа обеспечивает выполнение следующих функций:

- создание новой конфигурации контроллера;
- чтение конфигурации контроллера из выбранного файла на диске;
- запись конфигурации контроллера в файл на диске;
- поиск контроллеров АПДА.21/АПДА.21 Easy в сети Ethernet;
- загрузку параметров конфигурации в контроллер АПДА.21/АПДА.21 Easy через последовательное соединение RS-232/RS-485 или по сети Ethernet (по протоколу UDP – порт 2048);
- чтение параметров конфигурации контроллера АПДА.21/АПДА.21 Easy через последовательное соединение RS-232/RS-485 или сеть Ethernet;
- редактирование параметров конфигурации контроллера, в том числе данных о карточках абонентов, конфигурации считывателей, данных о праздниках и временных зонах, локальных связях событий, параметрах авторизации;
- ввод карточек со считывателя, подключенного к контроллеру АПДА.21/АПДА.21 Easy;
- ввод карточек с USB считывателя эмулирующего клавиатуру (USB Read Keyboard);
- загрузку журнала событий из контроллера АПДА.21/АПДА.21 Easy, фильтрацию записей журнала событий, экспорт и сохранение в файл на диске, либо вывод на печать в виде отчета;
- задание режимов работы считывателей выбранного контроллера АПДА.21/АПДА.21 Easy;
- синхронизацию времени;
- обновление встроенного программного обеспечения (прошивки) контроллера;
- рестарт контроллера АПДА.21/АПДА.21 Easy;
- изменение конфигурации программы.

2 УСЛОВИЯ ВЫПОЛНЕНИЯ ПРОГРАММЫ

2.1 Программа функционирует на универсальной ПЭВМ, совместимой с IBM PC/AT, в среде Microsoft Windows XP/Vista/7 или Microsoft Windows Server 2003/2008.

2.2 Минимальный состав аппаратных средств: универсальная ПЭВМ с процессором Pentium-III тактовой частотой 450 МГц, с объемом оперативной памяти 256 Мб.

2.3 Рекомендуется следующий состав аппаратных средств: универсальная ПЭВМ с процессором Pentium-IV тактовой частотой 2.8 ГГц и более, с объемом оперативной памяти 512 Мб и более.

2.4 В зависимости от типа подключения контроллеров, ПЭВМ должна быть оснащена мультипортовой коммуникационной платой, внешним конвертором интерфейсов RS-232/RS-485 (рекомендуется Advantech ADAM-4520), сетевым адаптером Ethernet 10/100/1000Base-T.

3 ХАРАКТЕРИСТИКИ ПРОГРАММЫ

3.1 Программа "Конфигуратор контроллера АПДА.21" может использоваться на одном или нескольких компьютерах. В каждый момент времени обеспечивается работа только с одним контроллером АПДА.21/АПДА.21 Easy.

3.2 Характеристики программы приведены в таблице 1.

Таблица 1

Наименование	Значение	Примечание
Диапазон номеров последовательных коммуникационных портов	COM1...COM16	Для подключения контроллера по интерфейсу RS-485 необходим конвертор интерфейсов
Диапазон адресов контроллеров	0...32	При подключении контроллера по RS-232/RS-485
Тип сетевой адресации контроллеров	IPv4, статическая адресация	Обмен по UDP через Ethernet
Максимальное количество карточек в конфигурации контроллера	20000	
Максимальное количество записей журнала событий	30000	

4 УСТАНОВКА ПРОГРАММЫ

4.1 Установка программы "Конфигуратор АПДА.21" выполняется с дистрибутивного компакт-диска.

4.2 Для установки программы вставьте дистрибутивный CD-диск в накопитель компакт-дисков и запустите программу "setup.exe" из оглавления "\SETUP" дистрибутивного компакт-диска. На экране отобразится окно установки программы (см. Рисунок 1).

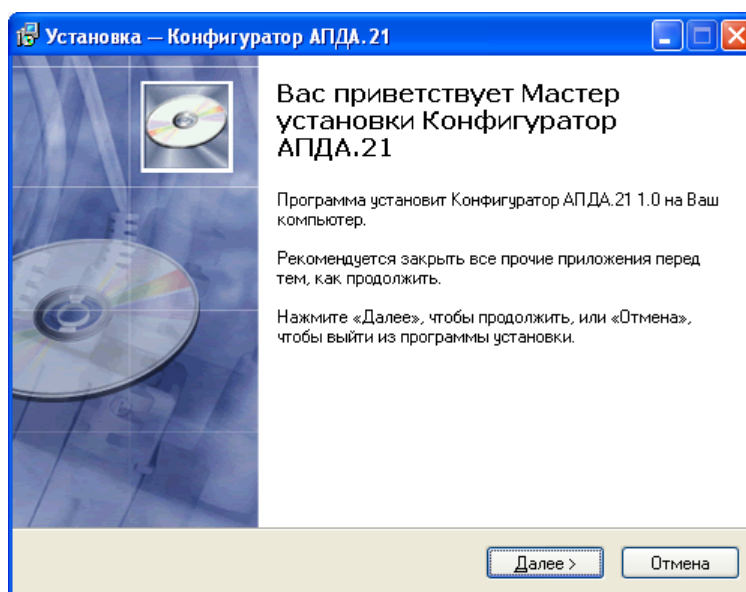


Рисунок 1 – Установка программы "Конфигуратор АПДА.21"

4.3 Нажмите на кнопку "Далее" и следуйте инструкциям программы установки (см. Рисунок 2-Рисунок 6).

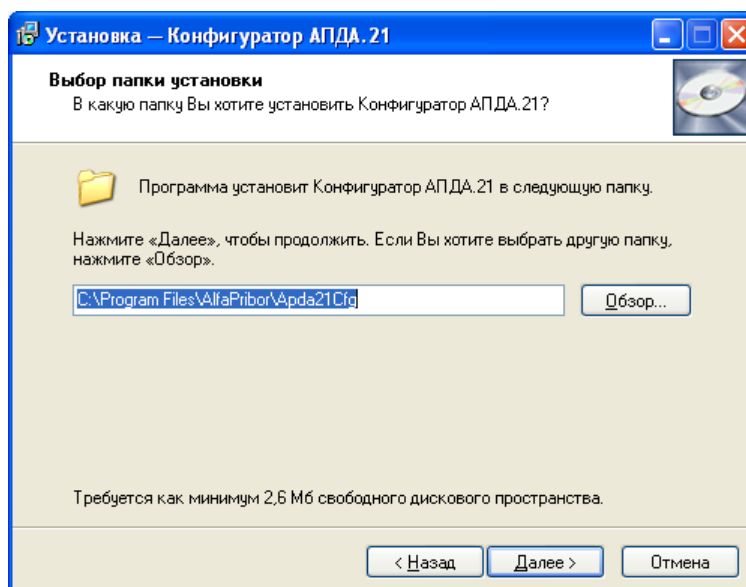


Рисунок 2 – Выбор папки установки программы

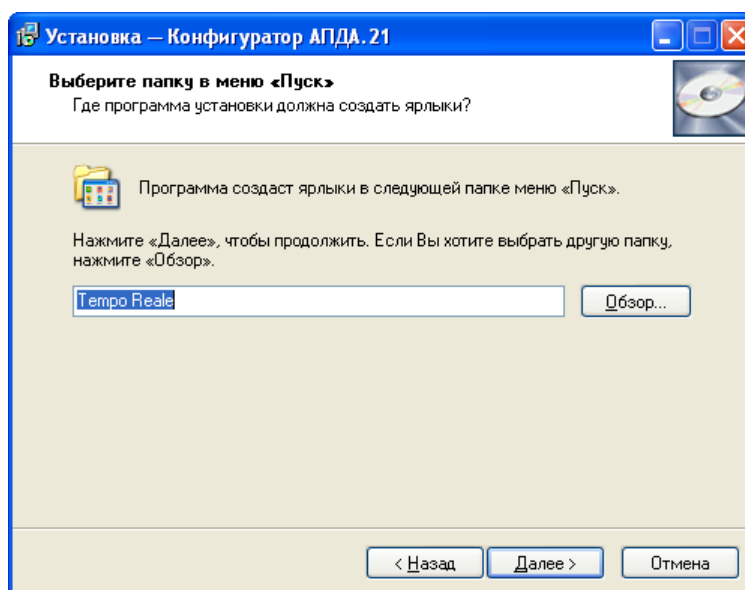


Рисунок 3 – Выбор папки для создания ярлыков программы

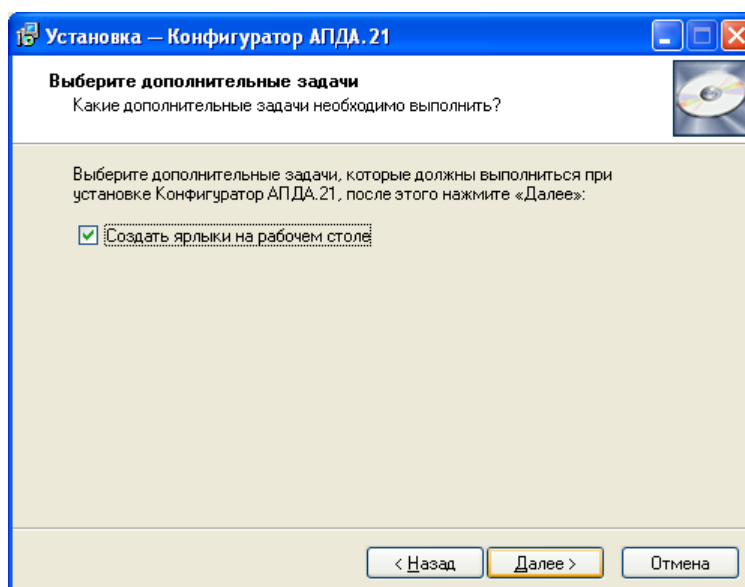


Рисунок 4 – Выбор дополнительных задач при установке программы

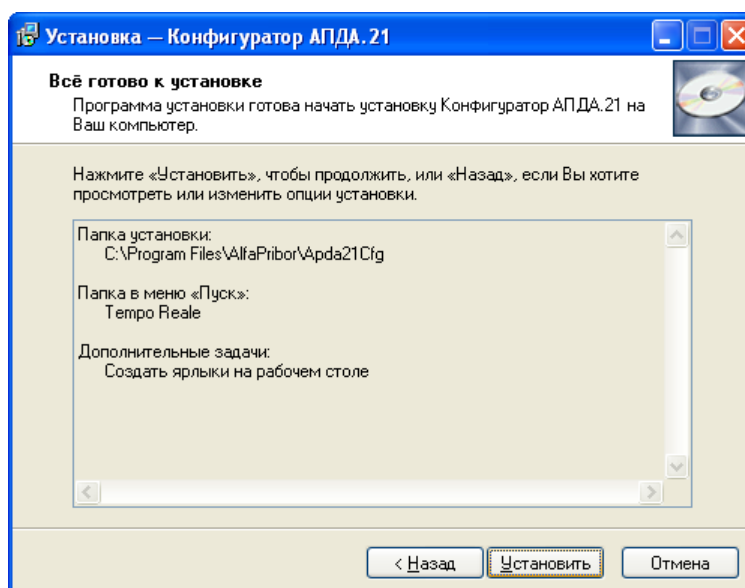


Рисунок 5 – Просмотр параметров установки программы

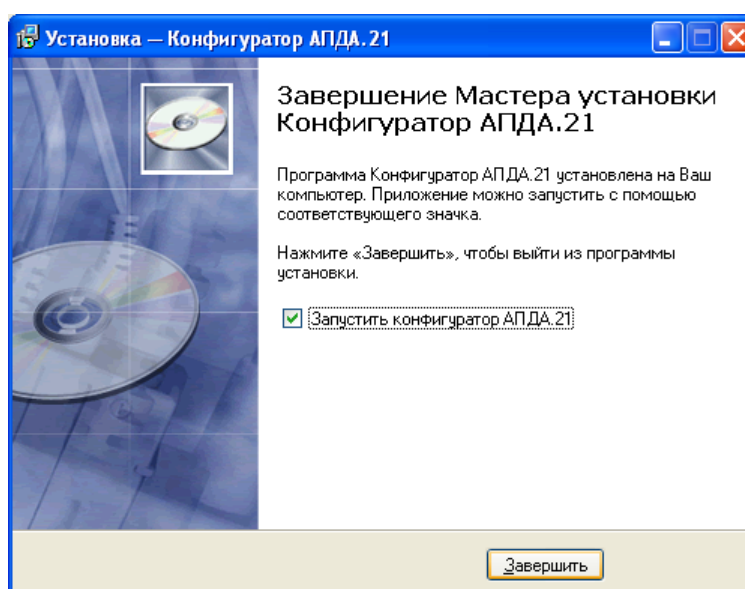


Рисунок 6 – Завершение установки программы

4.4 При установке флажка "Запустить конфигурактор АПДА.21" (см. Рисунок 6) программа "Конфигуратор АПДА.21" запустится по окончании своей инсталляции.

5 НАСТРОЙКА ПРОГРАММЫ

5.1 Для настройки программы выберите команду меню "Настройка/Конфигурация программы", в открывшемся диалоговом окне "Конфигурация приложения" выберите формат отображения номеров карт (HID, EM-Marine, Dallas), определите интервал опроса контроллера (в миллисекундах), при необходимости задайте пути к файлам со списками владельцев карт и контроллеров, нажмите на кнопку "Принять".

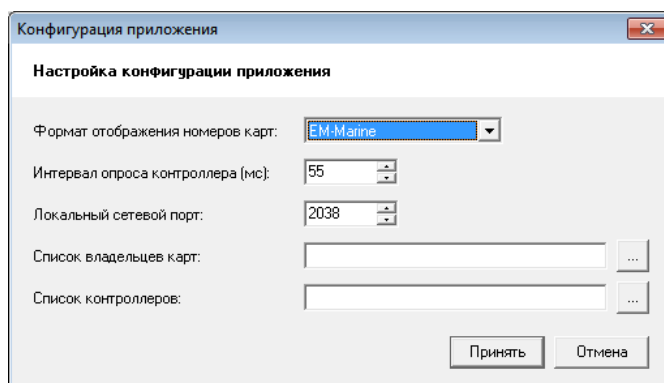


Рисунок 7 – Диалог "Конфигурация приложения"

5.2 Для поиска контроллеров в сети Ethernet пропишите в настройках брандмауэра разрешение для программы "Конфигуратор контроллера АПДА.21".

6 УДАЛЕНИЕ ПРОГРАММЫ

6.1 Для удаления программного обеспечения "Конфигуратор АПДА.21" выполните следующие действия:

- 1) Нажмите кнопку "Пуск" на панели задач и выберите команду "Настройка/Панель управления".
- 2) Вызвав диалог "Установка и удаление программ", из списка установленных программ выберите ПО "Конфигуратор АПДА.21" (см. Рисунок 8).

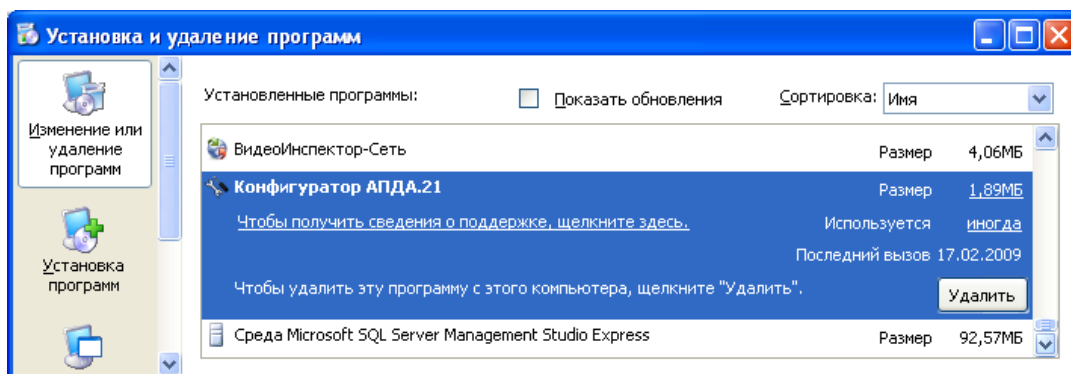


Рисунок 8 - Диалог "Установка и удаление программ"

- 3) Нажмите кнопку "Удалить".
- 4) По окончании процесса удаления программы, при необходимости, перезагрузите компьютер.

7 КЛЮЧИ СИСТЕМНОГО РЕЕСТРА

7.1 Конфигурация программы Конфигуратор АПДА.21 хранится в системном реестре ОС Windows (ключ "HKEY_CURRENT_USER\Software\AlfaPribor\Apda21Cfg").

7.1.1 Ключ "HKEY_CURRENT_USER\Software\AlfaPribor\Apda21Cfg\Display" содержит параметр, определяющий формат отображения номеров карт:

CardType - формат отображения номеров карт: 0 – HID, 1 – EM-Marine, 2 – Dallas.

7.1.2 Ключ "HKEY_CURRENT_USER\Software\AlfaPribor\Apda21Cfg\Timer" содержит параметр, определяющий период опроса контроллеров:

Interval - интервал опроса в миллисекундах (по умолчанию 55).

7.1.3 Ключ "HKEY_CURRENT_USER\Software\AlfaPribor\Apda21Cfg\Data" содержит параметры, определяющие пути к файлам данных:

Cardholders - путь к файлу со списком владельцев карт.

Controllers - путь к файлу со списком контроллеров.

8 ФОРМАТ ЭКСПОРТИРУЕМЫХ ДАННЫХ

8.1 События, выгруженные из журнала событий контроллера, могут быть экспортированы в файл CSV (текст с разделителями). Перечень полей экспортируемых данных приведен в таблице 1.

Таблица 1

Поле	Тип	Примечание
SN	Целое число	Серийный номер события в журнале контроллера (0...65535)
EV_DATETIME	Строка	Дата и время события в формате dd/mm/yyyy hh:mm:ss
EV_CODE	Целое число	Код события
DEVICE	Целое число	Номер устройства (номер считывателя, доп. входа, доп. выхода, временной зоны)
CARD_NUM	Целое число	Номер карты
EV_DATA	Целое число	Дополнительные данные события (режим считывателя, режим перезагрузки)

8.2 Перечень кодов событий приведен в таблице 2.

Таблица 2

Код (16)	Код (10)	Событие	Устройство
00	0	доступ предоставлен	считыватель
01	1	отказ в доступе по общему коду	считыватель
02	2	отказ в доступе по уровню доступа	считыватель
03	3	отказ в доступе по номеру карты	считыватель
04	4	отказ в доступе по ПИН	считыватель
05	5	отказ в доступе по АПБ (anti-pass-back)	считыватель
06	6	отказ в доступе по сроку действия	считыватель
07	7	отказ в доступе по лимиту использования	считыватель
08	8	отказ в доступе - карта потеряна/украдена	считыватель
09	9	доступ под принуждением	считыватель
0A	10	подбор кода	считыватель
0B	11	тревога	доп. вход
0C	12	отмена тревоги	доп. вход
0D	13	включение реле	доп. выход
0E	14	выключение реле	доп. выход
0F	15	вскрытие шкафа	контроллер
10	16	закрытие шкафа	контроллер
11	17	сбой питания	контроллер
12	18	восстановление питания	контроллер
13	19	изменение режима считывателя	считыватель
14	20	взлом двери	считыватель
15	21	отмена взлома двери	считыватель
16	22	удержание двери открытой	считыватель
17	23	отмена удержания двери	считыватель
18	24	возврат из шлюза	считыватель
19	25	не закончен проход через шлюз	считыватель
1A	26	выход по кнопке	считыватель
1B	27	доступ по команде	считыватель
1C	28	отказано в доступе под принуждением	считыватель
20	32	сброс АПБ	-
21	33	активация временной зоны	временная зона
22	34	деактивация временной зоны	временная зона
23	35	проход не начат	считыватель

24	36	проход завершен	считыватель
----	----	-----------------	-------------

Продолжение таблицы 2

Код ₍₁₆₎	Код ₍₁₀₎	Событие	Устройство
25	37	ошибка флэш-памяти	контроллер
26	38	перезагрузка	контроллер
28	40	введена карта	считыватель
29	41	введена карта с чужим общим кодом	считыватель

8.3 Перечень кодов режимов считывателей приведен в таблице 3.

Таблица 3

Код	Режим считывателя
1	карта
2	общий код
3	карта или ПИН
4	карта и ПИН
5	ПИН
6	разблокирован
7	заблокирован
8	чтение карты

ЛИСТ РЕГИСТРАЦИИ ИЗМЕНЕНИЙ

[illegible]

Инв.№ подл.	Подп. и дата	В зам. инв.№	Инв. № дубл.	Подп. и дата